

Terug in de tijd

Ruimte voor de Waal kende een lange aanloop. Halverwege de jaren negentig werd de kiem voor het project gelegd, toen het water tot aan de Bemmelsedijk en Oosterhoutsedijk reikte. Sindsdien is hard gewerkt om het water te keren, met de Spiegelwaal en het eiland Veur Lent als resultaat. En drie mooie bruggen, een bijzondere kade en een uniek rivierpark als bonus. Een terugblik in de tijd.



1993-1995

1993 en 1995 zijn jaren die in het geheugen gegrift staan van bewoners in de omgeving Lent, Oosterhout en Bommel. Het water staat tot twee keer toe angstvallig hoog. Dat heeft alles te maken met de nauwe, scherpe bocht in de Waal bij Nijmegen. Het is duidelijk dat er iets moet gebeuren om in de toekomst risico's op overstroming te verkleinen.



2005-2007

In 2001 presenteert het Rijk het plan Brokkx. Bewoners van Lent verzetten zich tegen de dijkverlegging en vragen de overheid het alternatieve plan Lentse Warande in overweging te nemen. In 2007 kiest de Tweede Kamer alsnog voor de dijkverlegging.



2011

Burgemeester De Graaf en staatssecretaris Atsma geven begin 2011 groen licht voor de uitvoering van het Nijmeegse plan Ruimte voor de Waal. Het voorziet in de aanleg van een nieuwe waterkering met kade, een nevengeul en drie bruggen.



2013-2015

Tussen januari 2013 en december 2015 verandert de Lentse Waaloever in rap tempo. Aannemer i-Lent werkt snel en zorgvuldig aan het nieuwe rivierpark.

Nu en straks

De Waal heeft een nevengeul; Nijmegen heeft er een eiland en een uniek rivierpark in het hart van de stad bij. In de komende jaren worden het eiland en het rivierpark verder ingericht.



Ruimte voor de rivier

Ons klimaat verandert. Daardoor krijgen rivieren steeds meer water te verwerken. Om overstromingen te voorkomen geeft het Rijk op meer dan dertig plaatsen, meer ruimte aan de rivieren. Voor Nijmegen betekent dit een dijkverlegging bij Lent en een nevengeul in de uiterwaarden. Deze oplossing is ingrijpend, maar duurzaam.



Aannemerscombinatie i-Lent

tel. 06-53 59 95 33
nijmegenomarmtdewaal@nijmegen.nl

Voor belangstellenden is er zaterdag 30 januari of op 27 februari 2016 nog een laatste mogelijkheid voor een rondleiding door het projectgebied. Er is ruimte voor een beperkt aantal deelnemers, dus meld u snel per e-mail aan bij:

nijmegenomarmtdewaal@nijmegen.nl



Meer weten?

telefoonnummer 14 024
www.ruimtevoordewaal.nl

Volg ons via

facebook.com/ruimtevoordewaal
twitter.com/rvdwnijmegen of
download de app *Lentslide*.



Ruimte voor de Waal Nijmegen

januari 2016 • nr 21



Waterveiligheid op orde

De belangrijkste doelstelling van het project Ruimte voor de Waal is bereikt. Met de opening van de nevengeul begin december kreeg de Waal officieel de ruimte. Vanaf dat moment is de waterveiligheid gegarandeerd. Een betekenisvol moment voor Nijmegen(-Lent) en omgeving. En een mijlpaal in het bereiken van de landelijke waterveiligheid.

Die gevaarlijk hoge waterstanden zoals in 1993 en 1995, dát nooit meer. Het is om die reden dat Rijkswaterstaat besloot de rivieren meer de ruimte te geven.

Een aanzienlijke bijdrage aan de waterveiligheid van Nederland

In totaal werd en wordt op meer dan dertig verschillende plekken in Nederland gewerkt aan het creëren van een veiliger rivierengebied. Met de ingreep bij de Waal als een van de meest omvangrijke projecten.

Waterveiligheid van Nederland

De Waal kreeg in de scherpe, nauwe bocht bij Nijmegen meer ruimte om

zo de risico's op overstroming te verkleinen. In de omgeving Nijmegen-Lent, maar ook verderop in het land, stroomopwaarts en stroomafwaarts. Door een nevengeul te graven en de dijk verder landinwaarts te leggen, leveren we een aanzienlijke bijdrage aan het verlagen van de waterstand van de Waal (met 34 cm) en de waterveiligheid van Nederland. Daarvoor hebben vijftig huishoudens moeten verhuizen. Een groot offer.

Waal omarmen

Nu de nieuwe waterkering en de geul klaar zijn, gaat de aandacht uit naar de verdere inrichting van het eiland en het gebruik van de nevengeul. Dat is het doel dat de gemeente aan het project koppelde: de ruimtelijke kwaliteit versterken, een nieuw stadshart creëren en de oude stad met het nieuwe stadsdeel Waalsprong verbinden. Zodat Nijmegen echt de Waal omarmt.

Lees op pagina 2 wat volgens minister Schultz van Haegen het belang is van het project Ruimte voor de Waal.

De planning is ruim gehaald. Op 3 december openen minister Schultz van Haegen en burgemeester Bruls de nevengeul met een symbolische handeling. Nijmegen is officieel waterveilig. De komende maanden zet de aan-nemer de puntjes op de i (lees meer over de stand van zaken op pagina 3). Op 28 maart (tweede paasdag) wordt het gebied opengesteld. Op die dag is er een feestelijke housewarming voor alle Nijmegenaren. Dé gelegenheid om het nieuwe rivierpark te leren kennen.

Feestelijke
'housewarming'
op 28 maart !

Met opgestoken duim

Minister Melanie Schultz van Haegen is vanaf het begin betrokken geweest bij het waterveiligheidsprogramma Ruimte voor de Rivier. In die zin was ze ook verantwoordelijk voor het slagen van het project Ruimte voor de Waal. In onderstaande column geeft ze een *thumbs up* voor de Nijmeegse aanpak.

De grote werkzaamheden bij Lent zitten erop. Dit huzarenstukje vierden we op 3 december 2015 door een grote opgestoken duim de nevengeul op te laten drijven. Die *like* is wat mij betreft helemaal terecht. Ik zie hem als een compliment naar alle mensen die keihard hebben gewerkt om deze monsterklus te klaren. Het resultaat is er een om trots op te zijn: het werk was bijna een half jaar eerder dan gepland af en we zijn keurig binnen het budget gebleven.

Ik zie de duim ook als een bevestiging van de manier waarop wij in Nederland met lastige watervraagstukken omgaan. Niet de oplossing zoeken in het verhogen van dijken, maar waar het kan het rivierwater een ruimer jasje geven. En tegelijkertijd is er gekeken naar hoe we – behalve dat we meer veiligheid creëerden voor u – het gebied ook mooier konden maken. Met het eiland Veur Lent heeft Nijmegen een nieuw centrum; een waterpark van internationale allure waar natuur, recreatie, wonen en werken samenvloeien. Van overal op de wereld komen ze naar Lent om te zien hoe wij Nederlanders veiligheid en een prachtige omgeving met elkaar verbinden.

Boven alles is de opgestoken duim voor u, omwonenden en direct betrokkenen. Omdat uw huis of bedrijf plaats moest maken voor de nevengeul. Of omdat u jaren overlast had van de werkzaamheden. En tegelijkertijd wilde u graag meedenken over hoe dit mooie gebied kan worden ingericht. We deden dit samen. De grote werkzaamheden zitten erop, maar het echte werk begint nu. Er zijn veel ideeën over hoe dit gebied nog aantrekkelijker gemaakt kan worden. En aan dat nieuwe hoofdstuk mag u meeschrijven! Schroomt u dus niet om met ideeën te komen voor uw waterpark! Iedereen leest met u mee, want Lent is een voorbeeld voor de wereld. En ook dat is een opgestoken duim waard.



Ideeënwedstrijd

Gemeente Nijmegen schrijft vóór de zomer een ideeënwedstrijd uit. Dé kans voor bewoners en ondernemers om initiatieven voor tijdelijk gebruik van het gebied te delen. Meer informatie volgt binnenkort.



Karsten Schipperheijn (links) en Adriaan de Jong

Puntjes op de i

Het gebied is waterveilig, maar áf is het niet. De komende maanden benut de aannemer om de puntjes op de i te zetten. Projectmanager Adriaan de Jong van i-Lent. "Vergelijk het met een nieuwbouwhuis. De ruwbouw staat, het huis is waterdicht, de kozijnen zitten er in. Nu komt het aan op de vloer leggen en behangen."

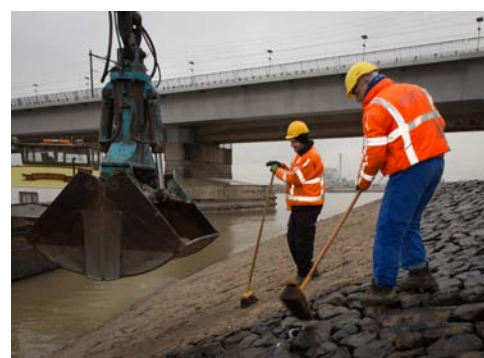
Half november waren nog dertig tot veertig machines aan het werk. Als het er nu tien zijn, dan is dat veel. De maanden februari en maart staan in het teken van de eindoplevering. De Jong: "Het Bastion en de markering van Fort Knodsenburg zijn als het goed is in februari afgerond. We maken de paden af, zetten het straatmeubilair neer en voltooiën de passerelles van De Lentloper. Ook leggen we de dekplanken van de Zaligebrug. Op veel plekken zijn we nog bezig dus."

Veiligheid garanderen

Karsten Schipperheijn, omgevingsmanager van het project, vult aan: "Dat betekent dat her en der nog drijfzand ligt. Het kan ronduit gevaarlijk zijn rond te lopen. Wat vanwege de bereikbaarheid open moest, stelden we open. Maar verder is het gebied te groot



"We snappen dat bewoners staan te trappelen om het gebied te verkennen"



om te kunnen overzien. Om de veiligheid van de bewoners te kunnen garanderen én om duidelijkheid te scheppen, houden we ook de komende maanden het hek op slot."

Geduld

Dat dat best frustrerend kan zijn voor bewoners, begrijpt Schipperheijn. "De afgelopen jaren was het gebied eigenlijk één grote kijkdoos. Je kon vanuit zó veel kanten de werkzaamheden volgen. Bovendien lieten we mensen er gereguleerd in, vanuit het idee dat het belangrijk is om iedereen mee te laten groeien met de veranderingen. Driehonderd excursies per jaar hielden we. Dat is ongekend veel. Bewoners zien nu dat het praktisch klaar is, voelen de bedrijvigheid afnemen, maar kunnen er nog niet in. We snappen dat iedereen staat te trappelen om het gebied te verkennen. Ik zou willen zeggen: heb geduld, wacht nog even af. Met elkaar hebben we hier iets bijzonders neergezet voor de komende honderd jaar. Die twee maanden kunnen er ook nog wel bij. We doen er alles aan om maandag 28 maart,

tweede paasdag, klaar te zijn. Dat is eerder dan gepland; oorspronkelijk zouden we pas in augustus 2016 opleveren. Het komt nu mooi uit om in het vroege voorjaar de deur open te zetten. Het paasweekend is normaal gesproken het eerste weekend in het jaar dat mensen massaal erop uit trekken. Een ideaal moment om het gebied terug te geven aan de bewoners van Lent en Nijmegen."

Overdracht

Na de 28ste maart draagt het project- en omgevingsmanagement alles over aan de gemeente en verlaat de aannemer het gebied. "We zorgen voor een warme overdracht", verzekert Schipperheijn. "Bewoners moeten weten waar ze met hun vragen terecht kunnen. Want de waterveiligheid mag dan rond zijn en het gebied af, het vervolg – de invulling van het eiland – staat voor de komende jaren op de agenda." Komende tijd bekijkt de gemeente wie contactpersonen zijn voor de ontwikkeling en beheer van het gebied. Schipperheijn: "Vast staat dat het contact anders zal worden. De aannemer

en de projectorganisatie woonden praktisch tweeënhalve jaar in Lent; we kenden veel mensen persoonlijk. Het stond iedereen vrij even binnen te lopen voor het wekelijkse spreekuur in de keet. Nu gaat alles weer terug naar 'normaal'. En ja, dat is wennen."

Even slikken

Waar bewoners vast wel naar uitkijken, is dat het stiller wordt. De Jong: "Ik kan me voorstellen dat ze blij zijn dat het gedaan is met het vrachtwagenverkeer, het heiwerk en de verminderde bereikbaarheid. Maar vergeet niet dat we ook voor een hoop spektakel zorgden. Er gebeurde iets en we hebben het iedereen van dicht bij laten volgen. Met de oplevering komt daar een eind aan. Hoe fijn ook, het zal best even slikken zijn. Voor alle bouwvakkers, de projectleiding en -ondersteuning, de bewoners... voor iedereen."